

Před montáží je nutné si nejprve pečlivě přečíst tento návod na obsluhu a následně jej předat stavebníkům a konečným uživatelům.

### 1. Všeobecný popis

DoorSafe Tandeo F používat výhradně ve spojení s rámovými díly Roto a společně se sadami klik firmy Hoppe certifikovanými podle normy ČSN EN 179. Kování DoorSafe Tandeo F zajišťuje automatické uzamknutí dveří na mechanickém principu, odemykání pak probíhá ručně. Kování DoorSafe Tandeo F je určeno pro nouzové dveře, kde se nepředpokládá vznik paniky včetně vstupních dveří do bytu a vchodových dveří do rodinných a bytových domů. Vhodné pro všechny materiály dveří (dřevo, plast, hliník). Také stávající dveře je možné vybavit po příslušných úpravách tímto kováním.

### 2. Obsluha a funkce

#### Automatické uzavření

Oba přídatné závěrové body kování DoorSafe Tandeo F se skládají vždy z jedné střelky a jednoho čepu, který je integrován do střelky – automatický čep. Při zavření dveří zapadnou tyto střelky do svých uzávěrů podle stejného principu jako střelka v hlavním zámku. Přitom dochází k automatické aktivaci čepů v těchto střelkách tzn. dveře jsou uzamknuty.

#### Odblokování dveří zvenčí

Odemknutí a otevření je možné pouze klíčem.

#### Odblokování dveří zevnitř

Dveře je možné otevřít kdykoliv pomocí kliky. Všechny tři střelky a dva automatické čepy přídatného uzavření se automaticky zasunou zpět.

### 3. Montážní pokyny

Automatická funkce závěrového systému zjištěna pouze při svislé pozici zámku.

Nutné prověřit bezproblémové dosedání křídla na rám, lehký chod uzavíracích dílů a funkční vůli (4–5 mm). Správnou funkci uzavření a otevření ověřit klikou i klíčem.

DoorSafe Tandeo F kombinovat výhradně s vrchním kováním v provedení klika x madlo na vnější straně.

Výška kliky 900 mm a 1100 mm. Odchyly od této hodnoty jsou v plné odpovědnosti montážního závodu.

### 4. Rozsah použití

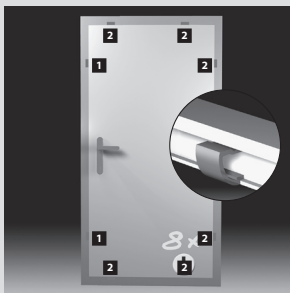
Kování DoorSafe Tandeo F, splňující požadavky ČSN EN 179, je určeno pro 1-křídle dveře nouzového východu, kde se nepředpokládá vznik paniky např. dveře kanceláří. Používat pouze sady klik firmy Hoppe certifikované podle ČSN EN 179 (DO 20.5.01, DO 20.5.02, DO 20.20.01, DO 20.20.02, DO 20.7.01, DO 20.7.02).

# Návod k obsluze

## Přepravní a montážní pokyny

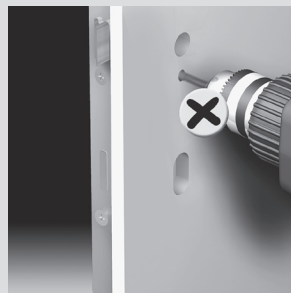


Nečistoty ve vrchní části křídla (např. zbytky omítky) nestírat směrem k převodové straně dveří - mohou způsobit blokáci závěrového systému.

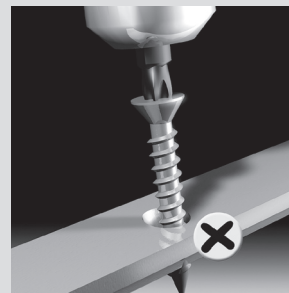


Při transportu, resp. prodeji, musí být křídlo v rámu zajištěno vhodnými podpěrami (náběhová deska, klín apod.).

- 1 podložka na krycí lištu (281 289)
- 2 podložka do kov. drážky (281 290)



Dveřní křídlo, které je osazeno zámkem, nesmí být v oblasti zámkové skříňky provrtáno mimo předepsané kotvicí otvory, které jako jediné slouží k ukotvení kování (např. pro bezpečnostní kování).



Kotvicí vruty musejí být našroubovány rovně, nesmí docházet k deformaci krycí lišty zámku nadměrným přitažením šrouby a vruty. Nepoužívat vruty z ušlechtilých ocelí!



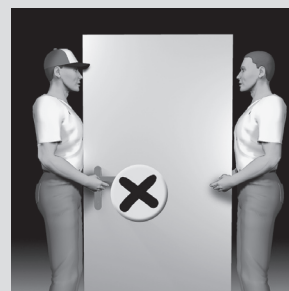
Zámková vložka musí být nainstalována bez pnutí, resp. musí svírat s rovinou křídla 90°.



Vrchní kování (klika) a rozety musejí být nainstalovány přesně na montážní otvory.

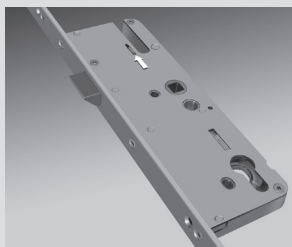


Pokud nejsou dveře osazeny zámkovou vložkou, musejí být uzamčeny, resp. otevřeny pouze Roto stavebním klíčem - obj. číslo 257 515.

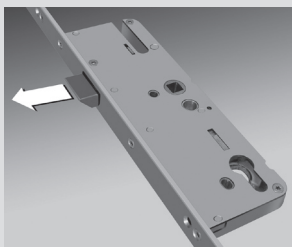


Dveře, resp. dveřní křídlo nesmí být přenašeno za vrchní kování (klika).

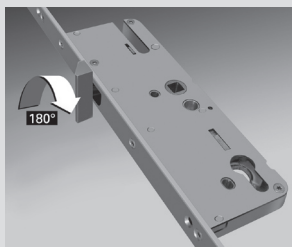
## Otočení střelky zámku



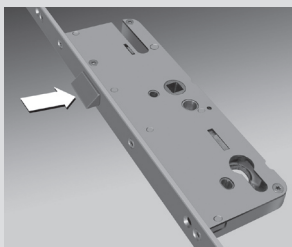
Hradítko posunout nahoru.



Střelka se uvolní z aretace.



Střelku otočit o 180°.

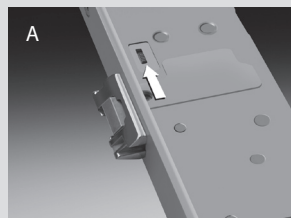


Západka musí v protikusu zámku volně procházet!

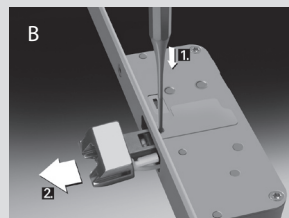


4-5 mm funkční vůle

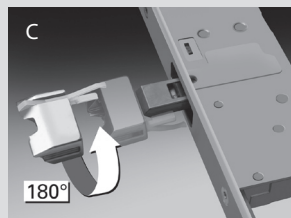
## Otočení střelky přidavného uzávěření



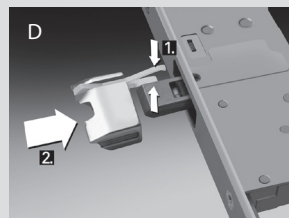
Hradítko posunout nahoru.



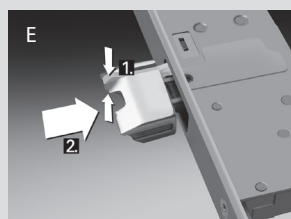
1. montážní nástroj vtlačit až na doraz
2. střelku vytáhnout



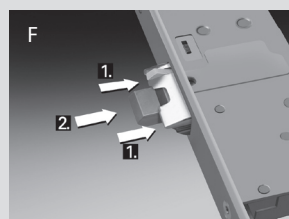
Střelku otočit o 180°. Upozornění: automatické čepy nemazat!



1. odpružený prvek zasunout do otvoru v krycí liště
2. střelku nasadit na čep



1. vysouvací mechanismus držet stisknutý
2. střelku celou vtlačit



1. střelku celou vtlačit
2. čep přitlačit

# Montáž, rozměry

## Montáž

**⚠ Pozor!** Nouzový dveřní uzávěr není vhodný pro použití na kyvné dveře.

Při použití nouzového dveřního uzávěru u dveří se stupňovitým povrchem nutné zabránit možným bezpečnostním rizikům, např. přiskřípnutí prstů nebo zachycení šatů.

Při použití nouzového dveřního uzávěru u prosklených dveří musí být vyrobeny skleněné části dveří z bezpečnostního skla nebo z lepeného bezpečnostního skla.

Nouzové dveřní uzávěry by měly být používány tam, kde je omezena šířka únikové cesty, nebo kde lze otevřít dveře, na které mají být uzávěry instalovány, pouze na 90°.

Přesah uzavíracích prvků nesmí bránit volnému pohybu dveří.

Použit lze pouze uzávěry, uzavírací plechy a kování, které byly vyzkoušeny společně s nouzovým dveřním uzávěrem.

### Před montáží

- zajistit, aby byly dveře řádně zakovány
- zajistit, aby nebyly dveře zdeformovány
- zajistit paralelní průběh křídlových hran s příslušnými rámovými partiemi
- odstranit veškeré nečistoty, které vznikly při frézování
- zkontrolovat vůli:
  - dřevo: 4 mm stejnoměrně kolem dokola
  - plast: 12 mm stejnoměrně kolem dokola
  - hliník: stejnoměrně kolem dokola podle údajů výrobce profilu

### Montáž

1. krycí lištu zkrátit podle výšky dveří.
2. krycí lištu přišroubovat vruty  $\varnothing 4$  mm - vruty musí svírat s lištou pravý úhel.

Pro upevnění nouzového dveřního uzávěru ve dveřích ze dřeva, plastu nebo kovu používat pouze upevňovací prvky, které jsou vhodné pro daný materiál.

Pro spolehlivé upevnění kliky použít průchozí šrouby.

Zajistit lehké a snadné zavírání stěelky a všech uzavíracích prvků.

Těsnění nesmí omezovat lehký chod nouzového dveřního uzávěru.

Při instalaci zavírače dveří dbát na to, aby obsluha dveří nebyla pro děti a starší a postižené osoby zbytečně obtížná.

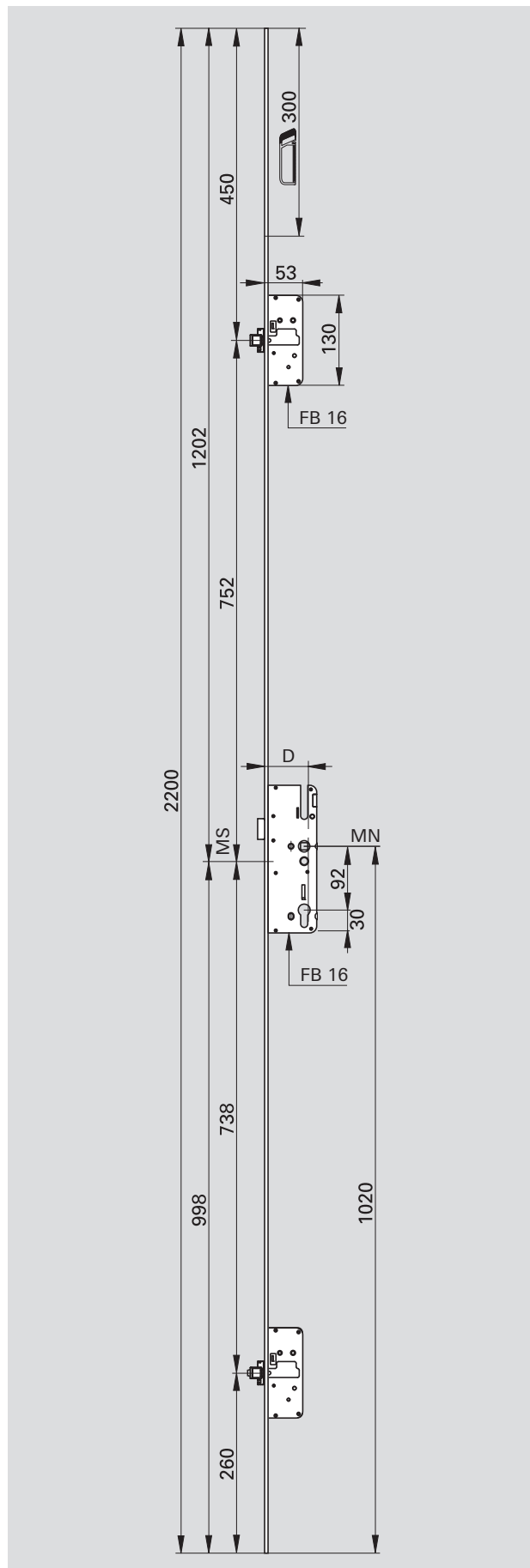
### Označení

Označení připevnit na vnitřní straně dveří bezprostředně nad kliku: buď štítek s nápisem „k otevření stisknout kliku“ nebo piktogram.



Piktogram by měl být veliký min. 80 cm<sup>2</sup>, bílé barvy, na zeleném pozadí. Šipka by měla po montáži nouzového dveřního uzávěru ukazovat ve směru pohybu kliky.

## Rozměry



## Údržba

S následujícími informacemi musí výrobce dveří bezpodmínečně seznámit jak stavebníky tak i koncové uživatele.

Při nedodržení těchto pokynů nelze převzít záruku za bezvadnou funkci.

Minimálně 1x ročně – při vyšším namáhání a provozu pak častěji – dodržovat následující informace pro údržbu:

### Konečný uživatel

- musí namazat:
  - všechny pohyblivé díly a všechna závěrová místa uzavíracího systému
- musí čistit:
  - rámové uzávěry nesmí být ucpány nebo blokovány
  - používat pouze takové čisticí prostředky a prostředky na ošetřování, které nenarušují ochranu dílů proti korozi
- musí kontrolovat pozici a funkci:
  - správnou funkci pohyblivých prvků všech závěrových bodů
  - správné upevnění sady klik
  - pevné uchycení a opotřebenosti dílů kování, které zajišťují bezpečný provoz
  - event. dotáhnout upevňovací šrouby
- nesmí přetírat:
  - zámek (krycí lištu) příp. závěrové prvky
- musí event. informovat odborníka!

### Pouze odborník může

- provádět práce na závěrovém systému a na příslušných dílech kování
- vyměňovat díly
- event. vyměňovat upevňovací šrouby

### Kontrolovat správnou funkci dveří

Zkontrolovat zařízení, zda odpovídá seznamu původně dodaných dovolených dílů.

Zkontrolovat dveře, zda na ně nebyla dodatečně namontována některá z nepřípustných závěrových zařízení.

### Kontrolovat funkci nouzového dveřního uzávěru

Funkci nouzového dveřního uzávěru je nutné kontrolovat v pravidelných časových odstupech.

Ovládací sílu vedoucí k uvolnění nouzového dveřního uzávěru změřit siloměrem, zaznamenat a porovnat s hodnotou naměřenou při první instalaci.

## Označení CE a vysvětlení klíče klasifikace podle normy ČSN EN 179



Klíč klasifikace P603 Tandeo F  
**36501322AB, 36501322AD**

- 1. místo: klasifikace životnosti  
**3 ... vysoká životnost**
- 2. místo: funkční způsobilost  
**6 ... 100 000 cyklů**
- 3. místo: hmotnost zkušebních dveří  
**5 ... do 100 kg**
- 4. místo: způsobilost pro použití na dveře ohnivzdorné / dveře proti kouři  
**0 ... nevhodný**
- 5. místo: bezpečnost – ochrana osob  
**1 ... nejvyšší třída**
- 6. místo: odolnost proti korozi  
**3 ... vysoká odolnost proti korozi**
- 7. místo: bezpečnost – ochrana proti vloupání  
**2 ... 1000 N**
- 8. místo: přesah ovládacích prvků  
**2 ... normální přesah**
- 9. místo: způsob ovládání  
**A ... klika**
- 10. místo: oblast použití dveří  
**B ... ven otevíravé jednokřídlé únikové dveře**  
**D ... dovnitř otevíravé jednokřídlé únikové dveře**

## R.T. kování a.s.

### Okenní a dveřní technologie

R.T. kování Nové Město  
Kříčkova 373  
592 31 Nové Město na Moravě  
Telefon: +420 566 652 411  
Fax: +420 566 652 413  
E-mail: nove.mesto@rtkovani.cz

R.T. kování Kunice  
Kunice 38  
251 63 Strančice, Praha - východ  
Telefon: +420 323 619 081  
Fax: +420 323 619 083  
E-mail: kunice@rtkovani.cz

[www.rtkovani.cz](http://www.rtkovani.cz)